

Kortperiodisk sysselsättningsstatistik

1:a kvartalet 2014

Short-term employment 1st quarter of 2014

I korta drag

Antalet anställda ökade

Totalt antal anställda ökade med 1,4 procent till 4 249 100 under första kvartalet jämfört med motsvarande kvartal 2013. I privat sektor ökade antalet anställda med 1,7 procent till 2 968 500. Antalet anställda inom Tillverkningsindustrin minskade med 1,9 procent medan de privata tjänstenäringarna som helhet ökade med 2,8 procent.

Kommunerna ökade marginellt

Inom offentlig sektor ökade antalet anställda med 0,7 procent under första kvartalet jämfört med motsvarande kvartal 2013. Antalet statligt anställda ökade med 1,8 procent och landstingsanställda ökade 1,2 procent. kommunerna hade den lägsta ökningen bland alla sektorer. Antalet anställda inom kommunal sektor ökade med 0,2 procent.



Statistiska centralbyrån
Statistics Sweden

Dolan Haddad, SCB, tfn 019-17 65 43, fornamn.efternamn@scb.se

Statistiken har producerats av SCB, som ansvarar för officiell statistik inom området.

ISSN 1654-286X Serie AM – Arbetsmarknad. Utkom den 21 maj 2014.

URN:NBN:SE:SCB-2014-AM63SM1402_pdf

Tidigare publicering: Se avsnittet Fakta om statistiken.

Utgivare av Statistiska meddelanden är Stefan Lundgren, SCB.

Innehåll

Statistiken med kommentarer	4
Anställda	4
Antalet anställda i privat sektor, säsongsrensad kvartal 1 1989 – kvartal 1 2014	4
Andel anställda efter sektor	5
Utveckling av antalet anställda	5
Andel offentligt anställda per län	6
Sjukfrånvaro	8
Sjukfrånvaro- och sysselsättningsutvecklingen, privat sektor	8
Sjukfrånvaron efter sektor och kön, 1:e kvartalet 2014	9
Personalomsättning i privat sektor	10
Tillsvidare nyanställda och avgångna i procent av totalt tillsvidareanställda, kvartal 1 1990 – kvartal 1 2014	10
Tabeller	11
1. Antal anställda efter sektor, kön och anställningsform, 1:a kvartalet 2014	12
2A. Antal anställda efter näringsgren. Privat sektor, 1:a kvartalet 2014	13
2A. Antal anställda efter näringsgren. Privat sektor, 1:a kvartalet 2014	14
2B. Visstids- och tillsvidareanställda efter näringsgren. Privat sektor, 1:a kvartalet 2014	15
2B. Visstids- och tillsvidareanställda efter näringsgren. Privat sektor, 1:a kvartalet 2014	16
3. Procentuell fördelning av antalet anställda efter näringsgren och kön. Privat sektor, 1:a kvartalet 2014	17
4. Andel visstidsanställda i procent av totalt antal anställda efter näringsgren. Privat sektor, 1:a kvartalet 2004 – 1:a kvartalet 2014	18
5A. Antal anställda efter sektor och län, 1:a kvartalet 2014	19
5B. Procentuell fördelning av anställda efter län och kön, 1:a kvartalet 2014	20
5C. Antal anställda efter län och bransch. Privat sektor, 1:a kvartalet 2014	21
6. Antal anställda efter storleksklass och bransch. Privat sektor, 1:a kvartalet 2014	24
7. Index: Antal anställda efter näringsgren. Privat sektor, kvartal 1 2000 ¹ – kvartal 1 2014 (2000:1=100)	26
7. Index: Antal anställda efter näringsgren. Privat sektor, kvartal 1 2000 ¹ – kvartal 1 2014 (2000:1=100)	27
8. Andel sjukfrånvarande i procent efter sektor och kön. 1:a kvartalet 2014	28
9. Andel frånvarande ¹ i procent efter näringsgren och frånvaroorsak. Privat sektor, 1:a kvartalet 2014.	29
10. Andel sjukfrånvarande i procent efter län. Privat sektor, 1:a kvartalet 2014	29
11. Andel frånvarande ¹ i procent av totalt antal anställda efter storleksklass, kön och frånvaroorsak. Privat sektor, 1:a kvartalet 2014	30

12. Frånvaroutvecklingen efter frånvaroorsak. Privat sektor, 1:a kvartalet 2002- 1:a kvartalet 2014	31
13. Antal nyanställda och avgångna efter kön och anställningsform. Privat sektor, 1:a kvartalet 2014	32
14. Andel nyanställda och avgångna med tillsvidareanställning i procent av totalt antal tillsvidareanställda efter näringsgren. Privat sektor, 1:a kvartalet 2014	32
15. Andel nyanställda och avgångna med tillsvidareanställning i procent av antal tillsvidareanställda efter storleksklass och bransch, Privat sektor, 1:a kvartalet 2014	33
16. Andel nyanställda och avgångna i procent av totalt antal tillsvidareanställda efter storleksklass och utveckling. Privat sektor, 1:a kvartalet 2014	34
Fakta om statistiken	35
Detta omfattar statistiken	35
Objekt och population	35
Statistiska mått	35
Redovisningsgrupper	35
Definitioner och förklaringar	35
Så görs statistiken	36
Urvalsundersökning	36
Datainsamling	36
Granskning	36
Statistikens tillförlitlighet	37
Urval	37
Ramtäckning	37
Mätning	37
Bortfall	37
Bearbetning	37
Modellantaganden	37
Redovisning av osäkerhetsmått	38
Bra att veta	38
Förändringar som kan påverka jämförelser	38
Ny näringsgrensindelning från och med 1:a kvartalet 2009	38
Spridning	38
Annan statistik	39
In English	40
Summary	40
List of tables	40
List of terms	41

Statistiken med kommentarer

Anställda

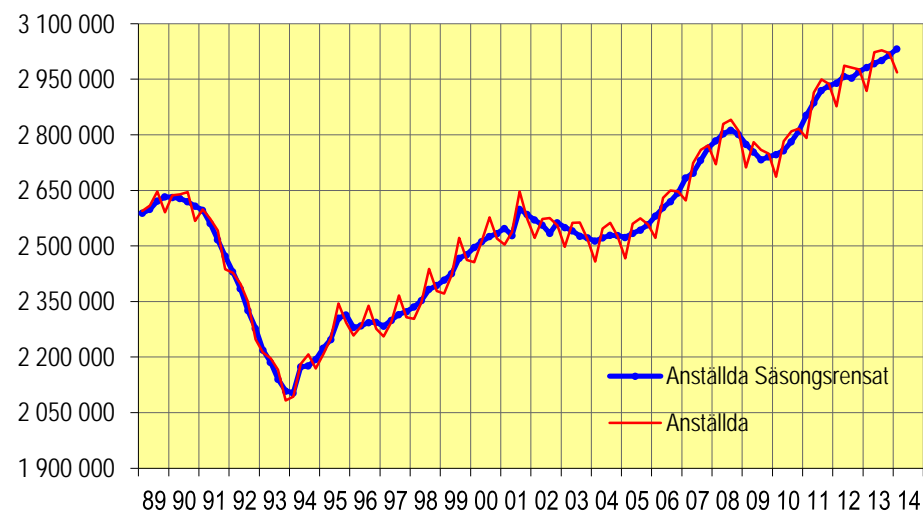
Den kortperiodiska sysselsättningsstatistiken avser att mäta antalet anställda kvartalsvis. Då antalet anställda varierar mycket beroende på säsong, har i diagrammet nedan första kvartalet 1989 till första kvartalet 2014 säsongrensats.

Under perioden har ett antal statligt ägda verk och landstingsverksamheter bolagiserats. För de bolagiseringarna som skett innan 2001 har antalet anställda för dessa verk återförts till privat sektor bakåt i tiden från det datum som övergången till privat sektor skedde. Antalet anställda för de statliga verken innan bolagiseringen har inhämtats ifrån Konjunkturstatistik, löner för statlig sektor.

Under första kvartalet 1994 utvidgades undersökningen med bransch A och B enligt SNI2002 (jordbruk, skogsbruk, jakt och fiske). Antalet anställda för perioden då bransch A och B ej inkluderades har hämtats från Arbetskraftsundersökningen (AKU).

Antalet anställda i privat sektor, säsongrensat kvartal 1 1989 – kvartal 1 2014

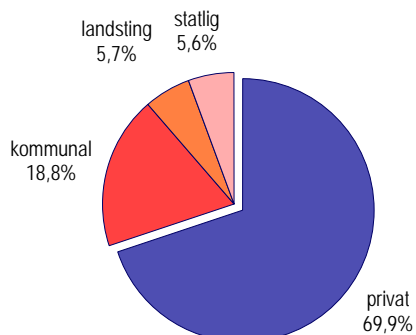
Antal anställda



Data tom kvartal 1 2014

Nedanstående diagram visar fördelningen av antalet anställda över de olika sektorerna under första kvartalet 2014.

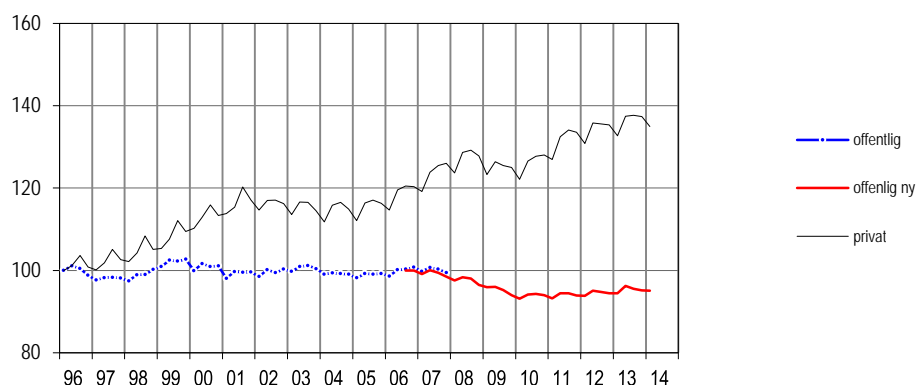
Andel anställda efter sektor



I nedanstående diagram visas hur sysselsättningsutvecklingen har varit från 1996 inom den offentliga sektorn jämfört med den privata sektorn.

Utveckling av antalet anställda

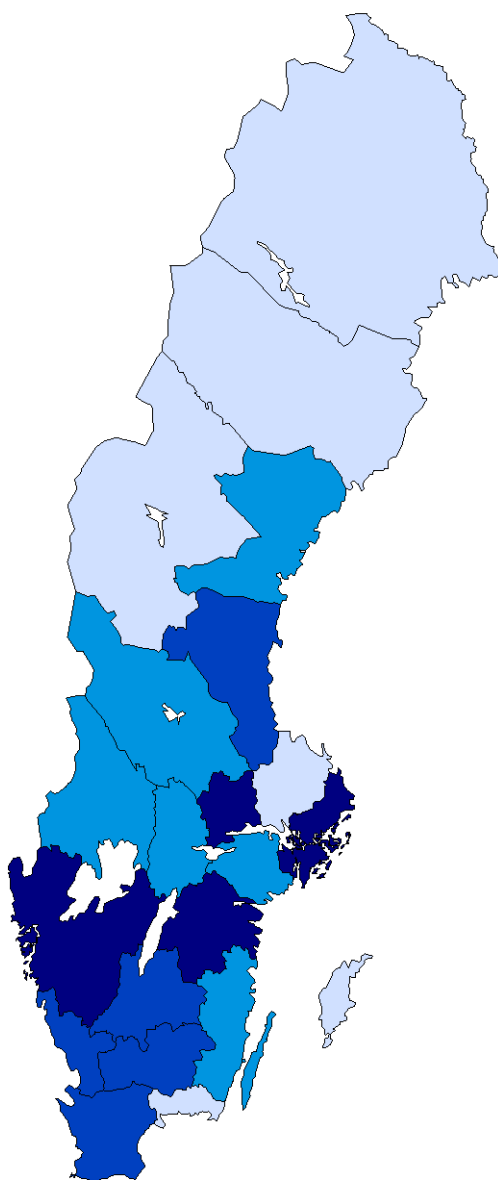
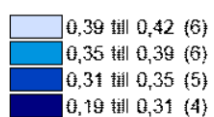
Index=100 kvartal 1 1996



Data t.o.m. kvartal 1 2014

Förflyttningar av verksamhet mellan privat och offentlig sektor försvårar tolkningen av diagrammet. Första kvartalet 2000 övergick Svenska kyrkan från den offentliga sektorn till den privata sektorn (ca 23 000 anställda). Tredje kvartalet 2000 och första kvartalet 2001 räknas flera landstingsägda bolag till den privata sektorn (ca 4 000 respektive 12 000 anställda). Fr.o.m. första kvartalet 2001 räknas affärsverken samt Riksbanken till den privata sektorn (ca 16 000 anställda) och fr.o.m. andra kvartalet 2002 räknas fler landstingsägda bolag till den privata sektorn (ca 4 000 anställda). Under 2004 gick fler privata bolag tillbaka till landstingssektorn (totalt ca 10 500 anställda). Under senare år har det blivit betydligt svårare att upptäcka verksamhet som övergått från offentlig till privat sektor. Från och med första kvartalet 2008 används en ny källa för kommunal sektor vilket medför en nivåsenkning med drygt 30 000 anställda. I diagrammet ovan redovisas uppgifter för offentlig sektor enligt den nya källan separat med start tredje kvartalet 2006. Fördelningen av de anställda mellan privat och offentlig sektor varierade mellan länen vilket man kan se i kartan på nästa sida.

Andel offentligt anställda per län



Det län som hade minst andel offentligt anställda var Stockholms län, 20 procent och de län som hade störst andel offentligt anställda var Blekinge, Gotland, Uppsala och Västerbotten med 41 procent.

Inom den privata sektorn minskade antalet anställda inom tillverkningsindustrin med 1,9 procent, medan privat sektor som helhet ökade med 1,7 procent. Utvecklingen av antalet anställda var olika för tillsvidare- och visstidsanställda beroende på bransch, vilket visas i nedanstående tabell.

Procentuell förändring av antalet anställda efter bransch och anställningsform inom privat sektor. 1:e kvartalet 2013 jämfört med 1:e kvartalet 2014.

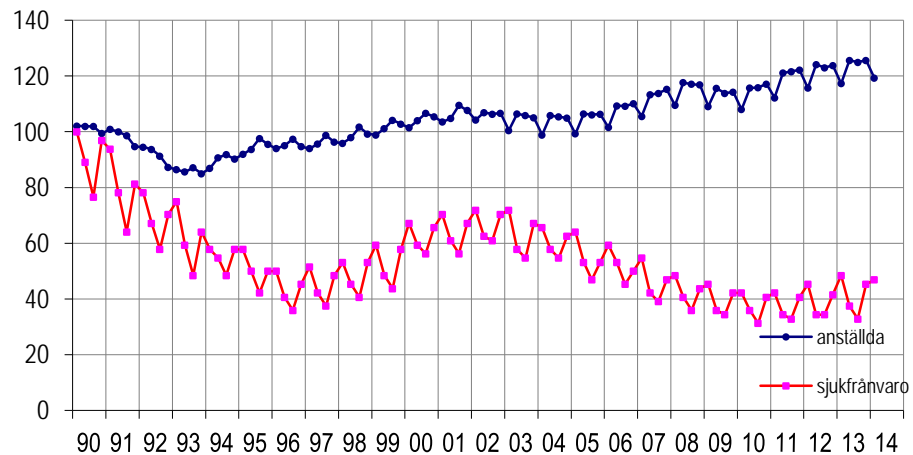
SNI 2007		Tillsvidare	Visstid	Totalt
A	Jordbruk, skogsbruk och fiske	-6,1	-12,4	-6,9
B	Utvinning av mineraler	4,7	-7,7	3,7
C	Tillverkning	-1,9	-1,1	-1,9
D	Försörjning av el, gas, värme och kyla	-1,2	-17,9	-1,8
E	Vatten, avlopp, avfall, återvinning och sanering	6,0	10,8	6,4
F	Byggindustri	2,6	0,2	2,5
G	Handel	0,8	7,1	1,5
H	Transport och magasinering	0,8	9,8	2,0
I	Hotell- och restaurangverksamhet	3,5	19,2	7,4
J	Information och kommunikationsverksamhet	0,1	-5,9	-0,4
K	Finans- och försäkringsverksamhet	0,3	6,6	0,7
L	Fastighetsverksamhet	-0,6	1,2	-0,4
M	Juridik, ekonomi, vetenskap och teknik	1,7	2,6	1,8
N	Uthyrning, fastighetsservice, resetjänster o andra stödtjänster	3,1	-6,1	0,7
P	Utbildning	7,0	1,4	5,7
Q	Vård och omsorg, sociala tjänster	5,3	8,7	6,6
R	Kultur, nöje och fritid	7,4	-1,1	4,5
S	Annan serviceverksamhet	10,6	6,4	9,9
Totalt		1,4	4,1	1,7

Sjukfrånvaro

Den totala sjukfrånvaron uppgick första kvartalet 2014 till 3,5 procent av antalet anställda, vilket innebär att sjukfrånvaron var oförändrad jämfört med motsvarande kvartal 2013. Landstingssektorns sjukfrånvaro uppgick till 4,6 procent, den kommunala och statliga sektorns sjukfrånvaro uppgick till 5,1 respektive 2,6 procent. Inom den privata sektorn uppgick sjukfrånvaron till 3 procent. Diagrammet nedan illustrerar utvecklingen av sjukfrånvaron inom den privata sektorn jämfört med sysselsättningen. Sjukfrånvaro mäts som andel av totalt antal anställda.

Sjukfrånvaro- och sysselsättningsutvecklingen, privat sektor

Index=100 kvartal 1 1990



data t.o.m. kvartal 1 2014

Som diagrammet ovan visar minskade sysselsättningen i början av 90-talet. Sjukfrånvaron minskade också under denna period. När sysselsättningen började öka 1994 fortsatte sjukfrånvaron att minska. Från och med 1997 ökade sjukfrånvaron liksom sysselsättningen, under andra halvan av 2000-talet har sjukfrånvaron minskat och sysselsättningen har stigit. När sysselsättningen under 2009 vek nedåt fortsatte sjukfrånvaron att minska.

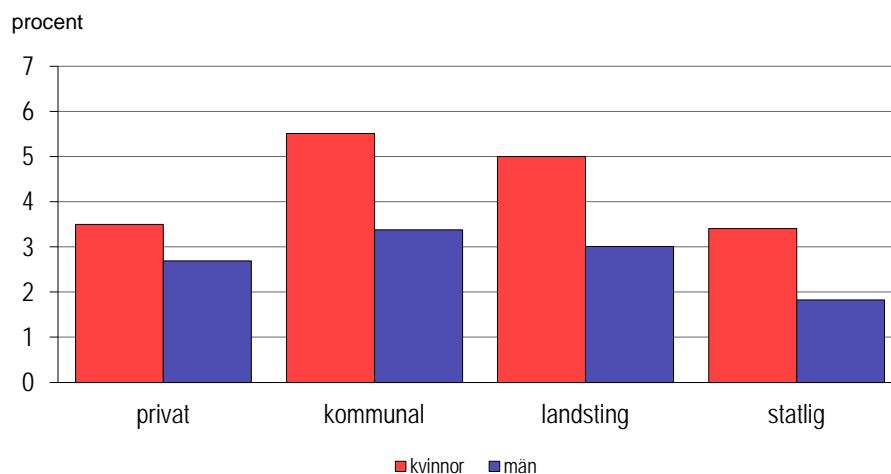
Sjukfrånvaron är i genomsnitt högre bland arbetsställen med många anställda än vid arbetsställen med få. Detta illustreras i tabellen nedan.

Sjukfrånvaro i procent av antalet anställda efter arbetsställets storlek, privat sektor

Antal anställda	1:a kvartalet	
	2013	2014
1- 4	2,1	2,1
5- 9	2,1	2,4
10- 19	2,8	3,0
20- 49	3,2	3,1
50- 99	3,5	3,2
100- 199	3,8	3,5
200-	3,8	3,6

Diagrammet nedan visar hur sjukfrånvaron ser ut inom de olika sektorerna.

Sjukfrånvaron efter sektor och kön, 1:e kvartalet 2014



Sjukfrånvaronivån är högre bland kvinnor än bland män inom alla sektorer, vilket också nedanstående tabell visar.

Kvinnors sjukfrånvaro i relation till mäns sjukfrånvaro efter sektor

Sektor	Kvartal 1-13	Kvartal 2-13	Kvartal 3-13	Kvartal 4-13	Kvartal 1-14
Privat	130	133	138	127	130
Kommunal	149	169	152	163	163
Landsting	171	181	167	158	166
Statlig	176	191	198	197	186
Totalt	153	161	160	151	156

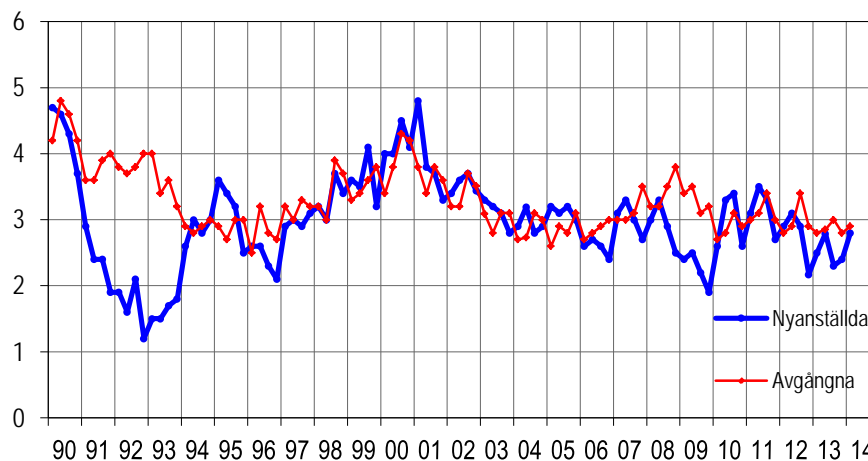
Indextalet uttrycker kvoten mellan kvinnors och mäns sjukfrånvaro

Personalomsättning i privat sektor

Diagrammet nedan illustrerar personalomsättningens utveckling, nyanställda och avgångna, bland tillsvidareanställda inom den privata sektorn.

Tillsvidare nyanställda och avgångna i procent av totalt tillsvidareanställda, kvartal 1 1990 – kvartal 1 2014

Andel i procent



data t.o.m kvartal 1 2014

Andelen tillsvidare nyanställda i privat sektor uppgick första kvartalet 2014 till 2,8 procent vilket är en ökning med 0,4 procentenheter jämfört med fjärde kvartalet. Andelen tillsvidare avgångna uppgick till 2,9 procent vilket är en ökning med 0,1 procentenheter jämfört med fjärde kvartalet.

Personalomsättningens utveckling över tiden för kvinnor respektive män åskådliggörs i nedanstående tabell.

Andel tillsvidare nyanställda respektive avgångna i procent av antalet tillsvidareanställda inom privat sektor

Kvartal/År	Tillsvidare nyanställda		Tillsvidare avgångna	
	Kvinnor	Män	Kvinnor	Män
Kvartal 1-03	3,5	3,2	3,2	3,0
Kvartal 1-04	2,8	3,0	2,8	2,6
Kvartal 1-05	3,0	3,2	2,8	2,6
Kvartal 1-06	2,5	2,6	2,8	2,7
Kvartal 1-07	3,2	3,0	3,1	3,0
Kvartal 1-08	2,9	2,6	3,0	2,8
Kvartal 1-09	2,7	2,3	3,1	3,6
Kvartal 1-10	2,7	2,5	2,7	2,6
Kvartal 1-11	3,2	3,0	3,2	2,9
Kvartal 1-12	3,3	2,7	3,1	2,7
Kvartal 1-13	2,6	2,4	2,9	2,5
Kvartal 1-14	2,9	2,7	3,3	2,7

Tabeller

Teckenförklaring

Explanation of symbols

–	Noll	Zero
0	Mindre än 0,5	Less than 0.5
0,0	Mindre än 0,05	Less than 0.05
..	Uppgift inte tillgänglig eller för osäker för att anges	Data not available
.	Uppgift kan inte förekomma	Not applicable
*	Preliminär uppgift	Provisional figure

Relativ osäkerhetsmarginal

Relativ osäkerhetsmarginal Övre gränsen uteslutande	Bokstavsbezeichnung
0 % - 2 %	A
2 % - 5 %	B
5 % - 10 %	C
10 % - 20 %	D
20 % - 50 %	E
50 % - 100 %	F
100 % -	G

1. Antal anställda efter sektor, kön och anställningsform, 1:a kvartalet 2014

1. Employment by sector, sex and terms of employment, 1st quarter of 2014

	Anställda	Ärlig förändring ¹ (%)	Tillsvidareanställda ²	Visstidsanställda ²
Privat	2 968 500 ± 24 158	1,7 ± 1,2	2 557 397 ± 21 101	411 102 ± 13 048
Kvinnor	1 154 381 ± 16 436	1,9 ± 2,0	937 338 ± 13 797	217 043 ± 8 304
Män	1 814 118 ± 17 402	1,6 ± 1,4	1 620 059 ± 15 833	194 059 ± 7 420
Kommunal	798 318 ± 68	0,2 ± 0,0	622 476 ± 69	175 841 ± 34
Kvinnor	627 686 ± 105	0,0 ± 0,0	497 222 ± 106	130 463 ± 21
Män	170 632 ± 92	0,9 ± 0,1	125 254 ± 99	45 377 ± 19
Landsting	242 884 ± 0	1,2 ± 0,0	215 150 ± 0	27 734 ± 0
Kvinnor	192 802 ± 0	1,2 ± 0,0	172 444 ± 0	20 358 ± 0
Män	50 082 ± 0	1,2 ± 0,0	42 706 ± 0	7 375 ± 0
Statlig ³	239 441 ± 0	1,8 ± 0,0	186 254 ± 0	53 187 ± 0
Kvinnor	122 277 ± 0	1,2 ± 0,0	97 656 ± 0	24 621 ± 0
Män	117 164 ± 0	2,5 ± 0,0	88 598 ± 0	28 566 ± 0
Totalt	4 249 143 ± 24 158	1,4 ± 0,8	3 581 277 ± 21 101	667 864 ± 13 048
Kvinnor	2 097 146 ± 16 436	1,2 ± 1,1	1 704 660 ± 13 797	392 485 ± 8 304
Män	2 151 996 ± 17 402	1,6 ± 1,2	1 876 617 ± 15 833	275 377 ± 13 048

1. Värdet till höger om ± anger ett 95%-igt konfidensintervall omkring skattningen.
2. Värdet till höger anger storlek på den relativa osäkerhetsmarginalen. Se ovan för mer information.
3. Uppgifterna avseende statlig sektor hämtas från Konjunkturstatistik löner för statlig sektor (KLS)

2A. Antal anställda efter näringsgren. Privat sektor, 1:a kvartalet 2014

2A. Number of employees by branch of industry. Private sector 1st quarter of 2014

SNI/Näringsgren	Anställda	Årlig förändring ¹ (%)
A Jordbruk, jakt o skogsbruk	32 905 ± 1 958	-6,9 ± 8,3
B Gruvor och mineralutvinningsindustri	9 270 ± 392	3,7 ± 6,2
C Tillverkningsindustri	535 608 ± 4 588	-1,9 ± 1,2
10-12 Livsmedels-, dryckesvaru- och tobaksindustri	50 574 ± 2 066	-4,3 ± 5,0
13-15 Textil-, beklädnads-, läder - och lädervaruindustri	6 726 ± 796	5,8 ± 13,3
16 Industri för trä och varor av trä, kork och rotting o.d. utom möbler	27 681 ± 966	-0,3 ± 6,8
17 Massa-, pappers- och pappersvaruindustri	28 483 ± 894	-2,5 ± 3,7
18 Grafisk och annan reproduktionsindustri	13 634 ± 613	-4,0 ± 6,0
19-21 Petroleumraffinaderier, kemisk industri och läkemedelsindustri	31 068 ± 545	-3,4 ± 2,3
22 Gummi- och plastvaruindustri	19 350 ± 615	2,7 ± 4,2
23 Industri för andra icke-metalliska mineraliska produkter	15 671 ± 845	-3,9 ± 8,1
24 Stål- och metallverk	29 593 ± 825	-4,4 ± 3,0
25 Industri för metallvaror utom maskiner och apparater	66 524 ± 1 954	-2,3 ± 4,0
26 Industri för datorer, elektronikvaror och optik	33 807 ± 410	-3,4 ± 2,8
27 Industri för elapparatur	24 089 ± 641	-1,6 ± 3,7
28 Övrig maskinindustri	67 417 ± 2 487	-1,1 ± 6,0
29 Industri för motorfordon, påhängsvagnar och släpfordon	62 431 ± 392	-0,4 ± 1,1
30 Annan transportmedelsindustri	14 252 ± 508	-1,9 ± 4,7
31 Möbelindustri	13 435 ± 394	0,1 ± 5,1
32 Annan tillverkningsindustri	11 744 ± 496	-3,6 ± 4,9
33 Reparationsverkstäder och installationsföretag för maskiner och apparater	19 125 ± 733	3,2 ± 6,0
D El-, gas- och värmeverk	26 810 ± 1 066	-1,8 ± 6,0
E Vatten- och reningsverk; anläggningar inom avfallshantering, återvinning och sanering	16 077 ± 772	6,4 ± 6,7
F Byggindustri	256 504 ± 8 208	2,5 ± 4,5
41 Byggentreprenörer	70 594 ± 3 565	4,8 ± 6,8
42 Anläggningsentreprenörer	20 497 ± 1 399	7,7 ± 9,8
43 Specialiserade bygg- och anläggningsentreprenörer	165 413 ± 7 264	0,9 ± 6,1
G Handel	516 093 ± 11 654	1,5 ± 3,1
45 Handel med och serviceverkstäder för motorfordon och motorcyklar	64 938 ± 1 893	-1,5 ± 4,2
46 Parti- och provionshandel	196 698 ± 7 056	0,8 ± 5,0
47 Detaljhandel	254 457 ± 9 079	3,0 ± 4,8
H Transport- och magasineringsföretag	216 114 ± 6 041	2,0 ± 4,1
49 Landtransportföretag; rörtransportföretag	126 279 ± 5 368	2,7 ± 6,4
50-51 Rederier och flygbolag	8 689 ± 439	-3,9 ± 6,6
52 Magasin och serviceföretag till transport	43 198 ± 1 907	3,5 ± 5,8
53 Post- och kurirföretag	37 947 ± 1 970	-0,4 ± 6,7
I Hotell och restauranger	137 343 ± 9 516	7,4 ± 10,5

2A. Antal anställda efter näringsgren. Privat sektor, 1:a kvartalet 2014

2A. Number of employees by branch of industry. Private sector 1st quarter of 2014

SNI/Näringsgren		Anställda	Årtlig förändring ¹ (%)
J	Informations- och kommunikationsföretag	162 179 ± 4 132	-0,4 ± 3,4
58	Förlag	29 951 ± 1 619	3,9 ± 7,7
59-60	Film-, video och TV-programföretag; radio- och TV-bolag	16 365 ± 760	-1,8 ± 7,3
61	Telekommunikationsbolag	20 565 ± 1 076	0,1 ± 7,2
62	Programvaruproducenter, datakonsulter o.d.	87 862 ± 3 548	-1,4 ± 5,3
63	Informationstjänstföretag	7 436 ± 359	-2,6 ± 9,1
K	Kreditinstitut och försäkringsbolag	86 974 ± 3 050	0,7 ± 5,5
64	Banker och andra kreditinstitut	52 857 ± 2 867	0,5 ± 8,6
65	Försäkrings- och återförsäkringsbolag, pensionsfonder	19 701 ± 512	1,5 ± 3,6
66	Serviceföretag till finans- och försäkringsverksamhet	14 416 ± 906	0,4 ± 7,9
L	Fastighetsbolag och fastighetsförvaltare	55 782 ± 2 503	-0,4 ± 5,8
M	Företag inom juridik, ekonomi, vetenskap och teknik	232 116 ± 4 573	1,8 ± 3,0
69	Juridiska och ekonomiska konsultbyråer	41 087 ± 1 209	-0,1 ± 4,8
70	Huvudkontor; konsultbyråer inom PR och kommunikation samt företagsorganisation	47 586 ± 2 434	1,4 ± 7,6
71	Arkitektkontor, tekniska konsultbyråer, tekniska provnings- och analysföretag	85 850 ± 2 885	2,3 ± 5,6
72	Forsknings- och utvecklingsinstitutioner	12 368 ± 625	-8,6 ± 7,1
73-75	Reklam- och marknadsföringsbyråer; marknads-undersökningsbyråer; andra konsultföretag	45 225 ± 2 195	6,2 ± 6,8
N	Företag inom uthyrning, fastighetsservice, resetjänster och andra stödtjänster	225 060 ± 7 491	0,7 ± 4,8
77	Uthyrningsfirmor	11 362 ± 572	-0,4 ± 7,1
78	Arbetsförmedlingar, rekryteringsföretag, personluthyrningsföretag o.d.	62 466 ± 4 136	-3,3 ± 9,8
79	Resebyråer och researrangörer; turistbyråer	8 677 ± 417	-1,0 ± 7,0
80	Företag för bevakning och säkerhetstjänst	25 822 ± 1 991	0,0 ± 11,0
81	Företag för fastighetsservice och skötsel av grönytor	71 049 ± 4 000	6,2 ± 8,8
82	Kontors- och andra företagstjänstföretag	45 684 ± 4 312	-0,6 ± 11,8
P	Utbildningsväsendet	90 894 ± 4 477	5,7 ± 7,2
Q	Enheter för vård och omsorg, socialtjänst	217 779 ± 7 713	6,6 ± 6,1
86	Enheter för hälso- och sjukvård	71 713 ± 2 860	4,4 ± 6,4
87-88	Vårdhem och bostäder med omsorg; sociala öppenvårdsenheter	146 066 ± 7 160	7,6 ± 8,6
R	Enheter för kultur, nöje och fritid	57 889 ± 3 550	4,5 ± 8,9
S	Andra serviceföretag	91 271 ± 5 223	9,9 ± 8,0
TOTALT		2 968 500 ± 24 159	1,7 ± 1,2

1. Värdet till höger om ± anger ett 95%-igt konfidensintervall omkring skattningen.

2B. Visstids- och tillsvidareanställda efter näringsgren. Privat sektor, 1:a kvartalet 2014
 2B. Number of employees by branch of industry and terms of employment. Private sector 2014 q1

SNI/Näringsgren		Tillsvidareanställda		Visstidsanställda	
A	Jordbruk, jakt o skogsbruk	29 042 ±	1 805	3 862 ±	966
B	Gruvor och mineralutvinningsindustri	8 626 ±	378	644 ±	86
C	Tillverkningsindustri	505 640 ±	4 190	29 967 ±	2 038
10-12	Livsmedels-, dryckesvaru- och tobaksindustri	44 864 ±	1 715	5 710 ±	996
13-15	Textil-, beklädnads-, läder - och lädervaruindustri	6 026 ±	272	700 ±	731
16	Industri för trä och varor av trä, kork och rotting o.d. utom möbler	25 962 ±	902	1 719 ±	380
17	Massa-, pappers- och pappersvaruindustri	27 207 ±	872	1 276 ±	165
18	Grafisk och annan reproduktionsindustri	12 539 ±	578	1 095 ±	290
19-21	Petroleumraffinaderier, kemisk industri och läkemedelsindustri	29 648 ±	502	1 421 ±	153
22	Gummi- och plastvaruindustri	18 266 ±	602	1 084 ±	227
23	Industri för andra icke-metalliska mineraliska produkter	14 795 ±	790	876 ±	198
24	Stål- och metallverk	28 771 ±	778	822 ±	122
25	Industri för metallvaror utom maskiner och apparater	63 260 ±	1 921	3 264 ±	727
26	Industri för datorer, elektronikvaror och optik	32 756 ±	392	1 051 ±	123
27	Industri för elapparatur	23 016 ±	629	1 073 ±	131
28	Övrig maskinindustri	64 501 ±	2 293	2 917 ±	1 215
29	Industri för motorfordon, påhängsvagnar och släpfordon	58 741 ±	412	3 691 ±	155
30	Annan transportmedelsindustri	13 621 ±	508	631 ±	53
31	Möbelindustri	12 738 ±	386	697 ±	157
32	Annan tillverkningsindustri	10 697 ±	494	1 047 ±	316
33	Reparationsverkstäder och installationsföretag för maskiner och apparater	18 234 ±	715	891 ±	221
D	El-, gas- och värmeverk	25 918 ±	1 033	892 ±	192
E	Vatten- och reningsverk; anläggningar inom avfallshantering, återvinning och sanering	14 818 ±	729	1 259 ±	223
F	Byggindustri	243 743 ±	8 030	12 762 ±	2 321
41	Byggentreprenörer	66 530 ±	3 342	4 064 ±	1 227
42	Anläggningsentreprenörer	19 282 ±	1 392	1 215 ±	363
43	Specialiserade bygg- och anläggningsentreprenörer	157 931 ±	7 170	7 482 ±	1 935
G	Handel	454 172 ±	9 898	61 922 ±	5 878
45	Handel med och serviceverkstäder för motorfordon och motorcyklar	61 464 ±	1 791	3 474 ±	737
46	Parti- och provionshandel	185 957 ±	6 725	10 741 ±	2 131
47	Detaljhandel	206 751 ±	7 054	47 706 ±	5 433
H	Transport- och magasineringsföretag	185 107 ±	5 519	31 006 ±	3 414
49	Landtransportföretag; rörtransportföretag	107 504 ±	5 084	18 776 ±	2 503
50-51	Rederier och flygbolag	7 887 ±	408	802 ±	174
52	Magasin och serviceföretag till transport	37 568 ±	1 633	5 630 ±	878
53	Post- och kurirföretag	32 148 ±	1 337	5 799 ±	2 144
I	Hotell och restauranger	99 710 ±	8 063	37 633 ±	5 519

2B. Visstids- och tillsvidareanställda efter näringsgren. Privat sektor, 1:a kvartalet 2014
 2B. Number of employees by branch of industry and terms of employment. Private sector 2014 q1

SNI/Näringsgren		Tillsvidareanställda		Visstidsanställda	
J	Informations- och kommunikationsföretag	150 490 ±	4 032	11 689 ±	1 343
58	Förlag	26 367 ±	1 341	3 584 ±	1 025
59-60	Film-, video och TV-programföretag; radio- och TV-bolag	12 558 ±	662	3 807 ±	392
61	Telekommunikationsbolag	19 380 ±	1 072	1 185 ±	104
62	Programvaruproducenter, datakonsulter o.d.	85 191 ±	3 567	2 671 ±	757
63	Informationstjänstföretag	6 994 ±	367	442 ±	135
K	Kreditinstitut och försäkringsbolag	80 746 ±	2 856	6 228 ±	943
64	Banker och andra kreditinstitut	48 930 ±	2 681	3 927 ±	894
65	Försäkrings- och återförsäkringsbolag, pensionsfonder	18 475 ±	457	1 225 ±	149
66	Serviceföretag till finans- och försäkringsverksamhet	13 341 ±	868	1 075 ±	261
L	Fastighetsbolag och fastighetsförvaltare	51 908 ±	2 397	3 874 ±	659
M	Företag inom juridik, ekonomi, vetenskap och teknik	213 201 ±	4 177	18 914 ±	2 268
69	Juridiska och ekonomiska konsultbyråer	38 971 ±	1 190	2 116 ±	410
70	Huvudkontor; konsultbyråer inom PR och kommunikation samt företagsorganisation	43 861 ±	2 299	3 725 ±	1 068
71	Arkitektkontor, tekniska konsultbyråer, tekniska provnings- och analysföretag	81 291 ±	2 852	4 559 ±	774
72	Forsknings- och utvecklingsinstitutioner	11 371 ±	580	997 ±	176
73-75	Reklam- och marknadsföringsbyråer; marknads-undersökningsbyråer; andra konsultföretag	37 707 ±	1 507	7 518 ±	1 791
N	Företag inom uthyrning, fastighetservice, resetjänster och andra stödtjänster	170 417 ±	6 482	54 643 ±	4 537
77	Uthyrningsfirmor	10 323 ±	521	1 039 ±	278
78	Arbetsförmedlingar, rekryteringsföretag, personaluthyrningsföretag o.d.	35 817 ±	3 926	26 649 ±	2 699
79	Resebyråer och researrangörer; turistbyråer	7 608 ±	300	1 069 ±	278
80	Företag för bevakning och säkerhetstjänst	23 419 ±	1 219	2 404 ±	1 944
81	Företag för fastighetservice och skötsel av grönytor	53 158 ±	3 167	17 891 ±	2 540
82	Kontors- och andra företagstjänstföretag	40 092 ±	3 846	5 592 ±	1 695
P	Utbildningsväsendet	70 901 ±	3 297	19 993 ±	2 299
Q	Enheter för vård och omsorg, socialtjänst	135 112 ±	6 435	82 668 ±	5 933
86	Enheter för hälso- och sjukvård	60 615 ±	2 113	11 098 ±	1 823
87-88	Vårdhem och bostäder med omsorg; sociala öppenvårdsenheter	74 497 ±	6 076	71 569 ±	5 647
R	Enheter för kultur, nöje och fritid	38 760 ±	2 262	19 129 ±	2 913
S	Andra serviceföretag	77 505 ±	4 598	13 766 ±	2 644
TOTALT		2 557 398 ±	21 101	411 102 ±	13 048

3. Procentuell fördelning av antalet anställda efter näringsgren och kön. Privat sektor, 1:a kvartalet 2014

3. Percentage distribution of employees by industry and sex. Private sector, 1st quarter of 2014

SNI/Näringsgren		Totalt	Anställda i procent	
			Kvinnor	Män
A	Jordbruk, skogsbruk och fiske	1,1 C	0,8 D	1,3 C
B+C	Tillverkningsindustri; gruvor och mineralutvinningsindustri	18,4 A	11,2 B	22,9 A
D+E	El-, gas- och värmeverk; vatten- och reningsverk; anläggningar för avfallshantering, återvinning och sanering	1,4 B	0,9 C	1,8 B
F	Byggindustri	8,6 B	2,2 D	12,8 B
G	Handel; serviceverkstäder för motorfordon och motorcyklar	17,4 B	20,1 B	15,6 B
H	Transport- och magasineringsföretag	7,3 B	4,4 C	9,1 B
I	Hotell och restauranger	4,6 C	6,5 C	3,4 C
J	Informations- och kommunikationsföretag	5,5 B	4,3 B	6,2 B
K	Kreditinstitut och försäkringsbolag m.m.	2,9 B	3,9 B	2,3 B
L	Fastighetsbolag och fastighetsförvaltare	1,9 B	1,8 C	1,9 C
M+N	Företag inom juridik, ekonomi, vetenskap och teknik; företag inom uthyrning, fastighetsservice, resetjänster och andra stödtjänster	15,4 A	17,3 B	14,2 B
P	Utbildningsväsendet	3,1 D	5,4 C	1,6 C
Q	Enheter för vård och omsorg, socialtjänst	7,3 B	13,9 B	3,2 C
R+S	Enheter för kultur, nöje och fritid; andra serviceföretag m.m.	5,0 B	7,3 C	3,6 C
TOTALT		100,0	100,0	100,0

Bokstavsbeteckningen till höger anger storlek på den relativa osäkerhetsmarginalen. Se sid. 12 för mer information.

4. Andel visstidsanställda i procent av totalt antal anställda efter näringsgren. Privat sektor, 1:a kvartalet 2004 – 1:a kvartalet 2014

4. Proportion of temporary employees in relation to total number of employees by industry. Private sector, 1st quarter of 2004 – 1st quarter of 2014

		Andelen visstidsanställda i procent av totalt anställda					
	Kvartal/ Bransch	Tillverkn -industri	Byggnads -industri	Handel	Hotell och restaurang	Finansiell verksamhet	Totalt
1	2004	5,3	4,6	11,4	24,8	7,2	10,7
	2005	5,8	5,7	11,6	24,8	6,8	11,3
	2006	5,6	4,9	12,3	24,6	7,6	11,6
	2007	6,5	4,5	12,5	26,9	7,2	11,9
	2008	6,3	5,0	12,8	28,7	6,8	12,3
	2009	4,2	4,3	11,6	25,6	6,0	11,5
	2010	4,9	4,3	11,9	27,3	5,4	12,3
	2011	6,7	5,2	12,5	25,1	6,7	13,4
	2012	5,8	4,8	12,9	22,3	6,4	13,1
	2013	5,6	5,1	11,4	24,7	6,8	13,5
	2014	5,6	5,0	12,0	27,4	7,2	13,8
2	2004	7,0	7,9	12,1	27,6	7,4	12,2
	2005	7,3	7,8	12,6	30,3	7,7	13,4
	2006	7,5	7,7	13,8	28,5	7,9	13,9
	2007	7,5	6,2	14,0	31,4	7,8	13,6
	2008	7,8	6,6	14,5	30,9	7,9	14,1
	2009	5,0	5,7	12,6	26,7	7,1	12,7
	2010	7,3	6,0	13,2	30,1	6,5	14,0
	2011	7,9	5,9	13,7	27,2	7,3	14,4
	2012	6,9	6,3	13,8	28,5	7,1	14,5
	2013	7,0	6,7	13,9	30,9	7,3	15,3
3	2004	8,2	8,5	14,1	29,1	8,2	13,5
	2005	8,1	9,5	13,8	30,2	8,0	14,2
	2006	8,8	8,8	14,8	31,8	7,8	14,5
	2007	8,8	7,2	15,9	33,1	8,3	14,6
	2008	8,4	7,1	15,6	33,3	7,7	14,7
	2009	6,0	7,3	14,0	30,1	6,4	13,8
	2010	8,8	6,5	15,4	30,8	7,1	15,1
	2011	9,0	6,7	15,4	27,2	7,0	15,4
	2012	7,9	7,0	15,0	28,4	7,7	15,4
	2013	8,2	8,2	15,2	33,3	7,6	16,5
4	2004	6,6	7,3	12,3	26,7	7,4	12,1
	2005	6,3	8,7	13,0	26,5	7,4	12,7
	2006	7,3	6,5	13,4	25,7	7,2	12,8
	2007	7,2	6,4	14,0	30,5	7,1	13,1
	2008	6,1	5,7	12,7	28,5	6,5	12,6
	2009	5,1	6,0	13,1	29,1	5,6	12,9
	2010	7,4	5,7	13,0	26,5	6,7	13,7
	2011	6,7	6,3	13,4	26,6	6,4	13,9
	2012	5,8	5,9	13,9	28,5	7,3	14,5
	2013	6,2	6,4	12,7	29,4	7,3	14,6

5A. Antal anställda efter sektor och län, 1:a kvartalet 2014

5A. Number of employees by sector and county, 1st quarter of 2014

Län/Sektor		Kommunal	Landsting	Statlig	Offentlig	Privat	Totalt		
Stockholm	Antal	120 853	29 282	71 285	221 420	898 726	1 120 146	±	14 779
	Förändring	-0,6	-2,2	2,4	0,1	3,9	3,2		
Uppsala	Antal	24 636	11 401	16 695	52 732	77 063	129 795	±	4 088
	Förändring	-1,8	1,5	3,2	0,5	-1,2	-0,5		
Södermanland	Antal	25 543	6 522	4 053	36 118	64 835	100 953	±	2 550
	Förändring	1,9	0,8	0,3	1,5	4,1	3,2		
Östergötland	Antal	31 530	12 338	12 574	56 442	126 288	182 730	±	4 758
	Förändring	-0,3	0,8	1,2	0,3	3,7	2,6		
Jönköping	Antal	35 449	10 108	5 841	51 398	107 880	159 278	±	4 439
	Förändring	0,2	1,7	2,8	0,8	1,8	1,5		
Kronoberg	Antal	18 502	5 642	3 221	27 365	55 539	82 904	±	3 212
	Förändring	1,7	3,1	-2,5	1,5	-4,7	-2,8		
Kalmar	Antal	23 534	6 867	3 323	33 724	60 540	94 264	±	2 760
	Förändring	-0,3	2,2	-2,8	0,0	4,1	2,6		
Gotland	Antal	6 721	-	1 524	8 245	11 996	20 241	±	1 502
	Förändring	-1,5	-	-4,8	-2,1	3,1	0,9		
Blekinge	Antal	14 380	4 842	4 956	24 178	35 185	59 363	±	1 807
	Förändring	2,4	2,2	0,8	2,0	-0,2	0,7		
Skåne	Antal	103 366	32 174	27 328	162 868	352 398	515 266	±	8 548
	Förändring	1,3	0,0	2,0	1,1	0,7	0,9		
Halland	Antal	24 804	8 415	3 982	37 201	79 355	116 556	±	4 094
	Förändring	-4,1	2,4	0,8	-2,2	1,9	0,5		
Västra Götaland	Antal	146 692	47 149	31 375	225 216	501 298	726 514	±	10 110
	Förändring	1,2	1,2	2,6	1,4	0,8	1,0		
Värmland	Antal	26 430	7 930	4 679	39 039	66 566	105 605	±	3 352
	Förändring	-7,0	1,9	-0,1	-4,5	-4,2	-4,3		
Örebro	Antal	29 019	9 166	7 240	45 425	80 418	125 843	±	3 240
	Förändring	0,7	0,8	2,2	1,0	0,0	0,4		
Västmanland	Antal	21 656	6 767	3 930	32 353	74 441	106 794	±	3 424
	Förändring	3,3	1,8	2,6	2,9	2,0	2,2		
Dalarna	Antal	25 958	8 866	4 766	39 590	72 695	112 285	±	3 161
	Förändring	-0,7	1,5	-3,4	-0,5	-3,8	-2,7		
Gävleborg	Antal	25 870	6 992	5 151	38 013	71 935	109 948	±	3 216
	Förändring	0,8	-0,3	0,1	0,5	-2,2	-1,3		
Västernorrland	Antal	22 518	6 941	6 340	35 799	63 715	99 514	±	4 047
	Förändring	0,7	4,0	-1,5	0,9	4,5	3,2		
Jämtland	Antal	16 042	3 708	3 195	22 945	34 820	57 765	±	3 353
	Förändring	4,2	8,9	0,0	4,3	12,3	9,0		
Västerbotten	Antal	27 720	9 822	9 108	46 650	66 958	113 608	±	3 048
	Förändring	0,0	0,1	2,0	0,4	2,4	1,6		
Norrbotten	Antal	27 093	7 953	8 875	43 921	65 850	109 771	±	2 661
	Förändring	-0,1	10,1	5,3	2,7	-2,7	-0,6		
Totalt	Antal	798 318	242 884	239 441	1 280 643	2 968 500	4 249 143	±	24 158
	Förändring	0,2	1,2	1,8	0,7	1,7	1,4		

5B. Procentuell fördelning av anställda efter län och kön, 1:a kvartalet 2014

5B. Percentage distribution of employees by county and sex, 1st quarter of 2014

Län	Anställda i procent		
	Kvinnor	Män	Totalt
Stockholm	26,1	26,6	26,4
Uppsala	3,3	2,9	3,1
Södermanland	2,4	2,4	2,4
Östergötland	4,1	4,5	4,3
Jönköping	3,8	3,7	3,7
Kronoberg	1,8	2,1	2,0
Kalmar	2,3	2,1	2,2
Gotland	0,5	0,4	0,5
Blekinge	1,4	1,4	1,4
Skåne	12,1	12,2	12,1
Halland	2,7	2,8	2,7
Västra Götaland	17,0	17,2	17,1
Värmland	2,6	2,4	2,5
Örebro	3,1	2,8	3,0
Västmanland	2,4	2,6	2,5
Dalarna	2,7	2,6	2,6
Gävleborg	2,6	2,6	2,6
Västernorrland	2,3	2,4	2,3
Jämtland	1,5	1,3	1,4
Västerbotten	2,7	2,6	2,7
Norrbottn	2,5	2,6	2,6
Totalt	100,0	100,0	100,0

5C. Antal anställda efter län och bransch. Privat sektor, 1:a kvartalet 2014

5C. Employees in private sector by county and industry, 1st quarter of 2014

Län	Bransch ¹	Antal anställda ²	
Stockholm	Industrin	80 953	± 4 938
	Tjänstenäringarna	753 437	± 16 245
	Övriga	64 334	± 7 576
	Totalt	898 725	± 14 779
Uppsala	Industrin	12 961	± 1 662
	Tjänstenäringarna	55 521	± 4 564
	Övriga	8 580	± 3 022
	Totalt	77 062	± 4 087
Södermanland	Industrin	18 658	± 2 534
	Tjänstenäringarna	36 529	± 3 805
	Övriga	9 647	± 3 190
	Totalt	64 835	± 2 549
Östergötland	Industrin	29 684	± 3 055
	Tjänstenäringarna	80 419	± 5 978
	Övriga	16 183	± 5 149
	Totalt	126 287	± 4 758
Jönköping	Industrin	39 784	± 3 950
	Tjänstenäringarna	60 373	± 6 192
	Övriga	7 721	± 2 596
	Totalt	107 879	± 4 439
Kronoberg	Industrin	18 765	± 2 621
	Tjänstenäringarna	31 607	± 4 147
	Övriga	5 167	± 2 178
	Totalt	55 539	± 3 211
Kalmar	Industrin	20 165	± 2 632
	Tjänstenäringarna	34 401	± 3 695
	Övriga	5 972	± 2 022
	Totalt	60 539	± 2 759
Gotland	Industrin	1 486	± 958
	Tjänstenäringarna	8 431	± 1 856
	Övriga	2 078	± 1 208
	Totalt	11 996	± 1 501

1. Industrin definieras som branscherna B – E, tjänstenäringarna definieras som branscherna G – S och övriga definieras som branscherna A samt F

2. Värdet till höger om ± anger ett 95%-igt konfidensintervall omkring skattningen.

5C. Antal anställda efter län och bransch. Privat sektor, 1:a kvartalet 2014

5C. Employees in private sector by county and industry, 1st quarter of 2014

Län	Bransch ¹	Antal anställda ²	
Blekinge	Industrin	10 909	± 1 395
	Tjänstenäringarna	19 074	± 2 597
	Övriga	5 200	± 2 418
	Totalt	35 184	± 1 807
Skåne	Industrin	60 456	± 4 841
	Tjänstenäringarna	253 147	± 10 522
	Övriga	38 793	± 5 622
	Totalt	352 397	± 8 547
Halland	Industrin	18 744	± 2 750
	Tjänstenäringarna	50 668	± 5 391
	Övriga	9 942	± 3 765
	Totalt	79 355	± 4 094
Västra Götaland	Industrin	123 216	± 5 736
	Tjänstenäringarna	328 299	± 11 670
	Övriga	49 782	± 6 942
	Totalt	501 298	± 10 109
Värmland	Industrin	17 430	± 2 535
	Tjänstenäringarna	42 787	± 4 242
	Övriga	6 348	± 2 579
	Totalt	66 565	± 3 351
Örebro	Industrin	19 195	± 2 438
	Tjänstenäringarna	55 486	± 4 143
	Övriga	5 735	± 2 189
	Totalt	80 417	± 3 239
Västmanland	Industrin	23 868	± 2 670
	Tjänstenäringarna	41 871	± 4 552
	Övriga	8 700	± 3 437
	Totalt	74 440	± 3 424
Dalarna	Industrin	19 393	± 2 048
	Tjänstenäringarna	43 964	± 4 398
	Övriga	9 336	± 2 963
	Totalt	72 694	± 3 161
Gävleborg	Industrin	18 485	± 1 968
	Tjänstenäringarna	45 683	± 4 251
	Övriga	7 765	± 2 660
	Totalt	71 934	± 3 215

1. Industrin definieras som branscherna B – E, tjänstenäringarna definieras som branscherna G – S och Övriga definieras som branscherna A samt F

2. Värdet till höger om ± anger ett 95%-igt konfidensintervall omkring skattningen.

5C. Antal anställda efter län och bransch. Privat sektor, 1:a kvartalet 2014

5C. Employees in private sector by county and industry, 1 quarter of 2014

Län	Bransch ¹	Antal anställda ²		
Västernorrland	Industrin	13 091	±	1 886
	Tjänstenäringarna	42 659	±	4 631
	Övriga	7 964	±	3 409
	Totalt	63 715	±	4 046
Jämtland	Industrin	4 667	±	1 808
	Tjänstenäringarna	24 838	±	4 588
	Övriga	5 314	±	2 485
	Totalt	34 820	±	3 353
Västerbotten	Industrin	17 819	±	2 763
	Tjänstenäringarna	42 332	±	4 277
	Övriga	6 805	±	2 220
	Totalt	66 957	±	3 048
Norrbotten	Industrin	18 026	±	2 442
	Tjänstenäringarna	39 790	±	3 724
	Övriga	8 033	±	2 415
	Totalt	65 850	±	2 661
TOTALT		2 968 500	±	24 158

1. Industrin definieras som branscherna B – E, tjänstenäringarna definieras som branscherna G – S och övriga definieras som branscherna A samt F

2. Värdet till höger om ± anger ett 95%-igt konfidensintervall omkring skattningen.

6. Antal anställda efter storleksklass och bransch. Privat sektor, 1:a kvartalet 2014

6. Number of employees by size of establishment and industry. Private sector, 1st quarter of 2014

Storleksklass/Bransch		Antal anställda ¹	
1-4	Jordbruk, skogsbruk och fiske	14 621	± 1 616
	Tillverknings- och utvinningsindustri; företag inom energi och miljö	28 413	± 2 562
	Byggindustri	57 499	± 6 911
	Handel; transport- och magasineringsföretag	112 599	± 8 834
	Informations- och kommunikationsföretag, kreditinstitut, försäkringsbolag , fastighetsbolag, företagstjänster	128 011	± 7 036
	Enheter inom utbildning, vård och omsorg	26 867	± 3 590
	Hotell och restauranger; personliga och kulturella tjänster	65 651	± 7 406
	TOTALT	433 664	± 15 880
5-9	Jordbruk, skogsbruk och fiske	7 025	± 1 038
	Tillverknings- och utvinningsindustri; företag inom energi och miljö	35 592	± 3 875
	Byggindustri	37 644	± 3 309
	Handel; transport- och magasineringsföretag	108 247	± 6 624
	Informations- och kommunikationsföretag, kreditinstitut, försäkringsbolag , fastighetsbolag, företagstjänster	68 675	± 4 419
	Enheter inom utbildning, vård och omsorg	32 576	± 5 153
	Hotell och restauranger; personliga och kulturella tjänster	45 202	± 3 781
	TOTALT	334 964	± 11 464
10-19	Jordbruk, skogsbruk och fiske	5 463	± 1 401
	Tillverknings- och utvinningsindustri; företag inom energi och miljö	48 507	± 4 397
	Byggindustri	46 650	± 5 056
	Handel; transport- och magasineringsföretag	115 813	± 8 071
	Informations- och kommunikationsföretag, kreditinstitut, försäkringsbolag , fastighetsbolag, företagstjänster	89 223	± 7 550
	Enheter inom utbildning, vård och omsorg	38 873	± 4 447
	Hotell och restauranger; personliga och kulturella tjänster	58 002	± 7 076
	TOTALT	402 534	± 15 455
20-49	Jordbruk, skogsbruk och fiske	3 112	± 844
	Tillverknings- och utvinningsindustri; företag inom energi och miljö	81 837	± 4 927
	Byggindustri	51 389	± 7 139
	Handel; transport- och magasineringsföretag	138 069	± 11 372
	Informations- och kommunikationsföretag, kreditinstitut, försäkringsbolag , fastighetsbolag, företagstjänster	131 253	± 7 854
	Enheter inom utbildning, vård och omsorg	75 560	± 7 816
	Hotell och restauranger; personliga och kulturella tjänster	52 893	± 7 337
	TOTALT	534 116	± 19 533
50-99	Jordbruk, skogsbruk och fiske	2 051	± 879
	Tillverknings- och utvinningsindustri; företag inom energi och miljö	71 128	± 4 041
	Byggindustri	26 729	± 4 825
	Handel; transport- och magasineringsföretag	94 255	± 9 792
	Informations- och kommunikationsföretag, kreditinstitut, försäkringsbolag , fastighetsbolag, företagstjänster	99 698	± 7 913
	Enheter inom utbildning, vård och omsorg	45 076	± 7 142
	Hotell och restauranger; personliga och kulturella tjänster	36 375	± 7 343
	TOTALT	375 314	± 17 365

6. Antal anställda efter storleksklass och bransch. Privat sektor, 1:a kvartalet 2014

6. Number of employees by size of establishment and industry. Private sector, 1st quarter of 2014

Storleksklass/Bransch		Antal anställda ¹	
100-	Jordbruk, skogsbruk och fiske	630	± 0
	Tillverknings- och utvinningsindustri; företag inom energi och miljö	322 285	± 0
	Byggindustri	36 589	± 0
	Handel; transport- och magasineringsföretag	163 220	± 0
	Informations- och kommunikationsföretag, kreditinstitut, försäkringsbolag, fastighetsbolag, företagstjänster	247 080	± 0
	Enheter inom utbildning, vård och omsorg	89 719	± 0
	Hotell och restauranger; personliga och kulturella tjänster	28 378	± 0
	TOTALT	887 904	± 0
TOTALT		2 968 500	± 24 158

1. Värdet till höger om ± anger ett 95%-igt konfidensintervall omkring skattningen

7. Index: Antal anställda efter näringsgren. Privat sektor, kvartal 1 2000¹ – kvartal 1 2014 (2000:1=100)

7. Index of employment by industry. Private sector, 1st quarter of 2000 – 1st quarter of 2014 (2000:1=100)

Bransch		C	F	G	I	J	K	M
(2000	1	700,7	162,5	450,8	84,6	144,7	75,0	135,7)
2000	1	100	100	100	100	100	100	100
	2	101	105	102	110	102	102	103
	3	103	115	103	109	107	107	102
	4	102	111	101	103	104	104	103
2001	1	100	107	100	107	104	99	103
	2	102	110	100	110	106	101	104
	3	102	116	104	112	109	111	114
	4	100	114	101	105	107	109	111
2002	1	98	108	99	102	102	108	107
	2	100	111	99	110	105	109	108
	3	100	113	99	109	102	109	107
	4	98	112	99	105	102	109	108
2003	1	96	106	98	101	99	107	105
	2	99	113	102	105	101	108	104
	3	99	114	104	101	99	108	104
	4	96	111	102	101	99	107	102
2004	1	94	104	99	97	97	106	99
	2	96	110	103	108	100	106	104
	3	97	112	105	106	99	107	104
	4	94	110	103	105	97	107	107
2005	1	93	106	100	97	97	106	104
	2	95	113	104	110	99	105	108
	3	95	116	105	109	99	105	107
	4	93	114	104	107	99	106	110
2006	1	93	112	102	105	98	106	108
	2	94	121	106	110	103	110	117
	3	96	125	107	116	103	108	116
	4	94	127	107	117	101	110	118
2007	1	94	123	105	115	101	111	117
	2	95	131	111	127	104	111	123
	3	96	132	113	132	104	111	125
	4	95	137	112	129	106	113	128
2008	1	93	134	110	127	104	113	123
	2	95	139	114	137	107	118	133
	3	95	140	115	133	106	117	137
	4	92	142	113	133	107	119	131
2009	1	88	134	110	122	105	116	128
	2	83	141	112	131	106	115	149
	3	81	142	112	133	104	113	149
	4	79	141	110	138	107	114	147
2010	1	78	133	108	125	105	112	143
	2	80	144	111	141	105	112	152
	3	81	145	113	146	103	113	154
	4	80	147	112	142	105	115	160
2011	1	80	145	110	137	106	113	159
	2	82	153	114	159	108	115	169
	3	83	157	115	160	108	115	172
	4	81	164	114	154	111	114	171

1. Perioden kvartal 1 2000 till kvartal 1 2008 utgörs av länkade värden. Se fakta om statistiken sist i publikationen.

7. Index: Antal anställda efter näringsgren. Privat sektor, kvartal 1 2000¹ – kvartal 1 2014 (2000:1=100)

7. Index of employment by industry. Private sector, 1st quarter of 2000 –1st quarter of 2014 (2000:1=100)

Bransch		C	F	G	I	J	K	M
(2000	1	700,7	162,5	450,8	84,6	144,7	75,0	135,7)
2012	1	79	157	113	149	109	112	164
	2	80	163	116	155	111	115	176
	3	81	162	117	150	111	116	175
	4	79	164	116	157	113	116	170
2013	1	78	154	113	151	113	115	165
	2	78	165	117	165	115	117	172
	3	79	167	118	167	113	117	172
	4	77	165	117	172	114	116	168
2014	1	76	158	114	162	112	116	166

1. Perioden kvartal 1 2000 till kvartal 1 2008 utgörs av länkade värden. Se fakta om statistiken sist i publikationen.

8. Andel sjukfrånvarande i procent efter sektor och kön. 1:a kvartalet 2014

8. Proportion of absent employees due to sick leave in relation to total number of employees by sector and sex, 1st quarter of 2014

Sektor	Kön	Sjukfrånvarande ²		
Privat	Kvinnor	3,5	±	0,2
	Män	2,7	±	0,1
	Totalt	3,0	±	0,1
	Förändring totalt ¹	-0,1	±	0,1
Kommunal	Kvinnor	5,5	±	0,0
	Män	3,4	±	0,0
	Totalt	5,1	±	0,0
	Förändring totalt ¹	0,1	±	0,0
Landsting	Kvinnor	5,0	±	0,0
	Män	3,0	±	0,0
	Totalt	4,6	±	0,0
	Förändring totalt ¹	-0,2	±	0,0
Statlig	Kvinnor	3,4	±	0,1
	Män	1,8	±	0,0
	Totalt	2,6	±	0,1
	Förändring totalt ¹	0,0	±	0,1
Totalt	Kvinnor	4,2	±	0,1
	Män	2,7	±	0,1
	Totalt	3,5	±	0,1
	Förändring totalt ¹	-0,1	±	0,1

Frånvaron mäts som andel av totalt antal anställda

1. Förändringstalen uttrycker den årliga förändringen i procentenheter.

2. Värdet till höger om ± anger ett 95%-igt konfidensintervall omkring skattningen

9. Andel frånvarande¹ i procent efter näringsgren och frånvaroorsak. Privat sektor, 1:a kvartalet 2014.

9. Proportion of employees absent from work in relation to total number of employees by industry. Private sector, 1st quarter of 2014.

Bransch	Sjukdom ²		Semester ²		Övrig ²
A Jordbruk, skogsbruk och fiske	2,4	± 1,1	0,7	± 0,3	2,2 ± 1,0
B+C Tillverkningsindustri; gruvor och mineralutvinningsindustri	3,5	± 0,1	1,5	± 0,1	3,3 ± 0,1
D+E ningar för avfallshantering, återvinning och sanering	2,8	± 0,3	1,9	± 0,2	3,6 ± 0,4
F Byggindustri	3,0	± 0,5	1,2	± 0,3	2,1 ± 0,3
G Handel; serviceverkstäder för motorfordon och motorcyklar	2,8	± 0,3	1,5	± 0,2	3,9 ± 0,4
H Transport- och magasineringsföretag	3,7	± 0,5	2,5	± 0,4	3,1 ± 0,4
I Hotell och restauranger	1,6	± 0,4	2,1	± 1,3	2,6 ± 0,6
J Informations- och kommunikationsföretag	2,2	± 0,3	2,0	± 0,3	3,4 ± 0,3
K Kreditinstitut och försäkringsbolag m.m.	2,7	± 0,3	2,1	± 0,3	5,6 ± 0,6
L Fastighetsbolag och fastighetsförvaltare	2,3	± 0,5	1,6	± 0,4	2,1 ± 0,5
M+N Företag inom juridik, ekonomi, vetenskap och teknik; företag inom uthyrning, fastighetsservice, resetjänster och andra stödtjänster	3,3	± 0,3	1,5	± 0,2	3,4 ± 0,2
P Utbildningsväsendet	3,7	± 0,6	1,1	± 0,3	4,3 ± 0,8
Q Enheter för vård och omsorg, socialtjänst	3,0	± 0,3	1,4	± 0,3	3,1 ± 0,4
R+S Enheter för kultur, nöje och fritid; andra serviceföretag mm	2,5	± 0,6	1,3	± 0,3	3,2 ± 0,9
Totalt	3,0	± 0,1	1,6	± 0,1	3,3 ± 0,1

1. Frånvaron mäts som andel av totalt antal anställda

2. Värdet till höger om ± anger ett 95%-igt konfidensintervall omkring skattningen.

10. Andel sjukfrånvarande i procent efter län. Privat sektor, 1:a kvartalet 2014

10. Proportion of employees absent due to sick leave by county. Private sector, 1st quarter of 2014

Län	Andel sjukfrånvarande totalt ¹	
Stockholm	2,4	± 0,3
Uppsala	3,0	± 0,8
Södermanland	4,7	± 1,6
Östergötland	3,4	± 1,3
Jönköping	2,7	± 0,7
Kronoberg	2,2	± 0,7
Kalmar	3,4	± 1,1
Gotland	2,1	± 1,2
Blekinge	2,9	± 1,4
Skåne	2,7	± 0,4
Halland	3,1	± 0,9
Västra Götaland	2,9	± 0,4
Värmland	2,2	± 0,6
Örebro	2,6	± 0,7
Västmanland	2,8	± 0,9
Dalarna	2,4	± 0,7
Gävleborg	2,8	± 0,8
Västernorrland	3,3	± 1,5
Jämtland	3,7	± 1,6
Västerbotten	2,5	± 0,6
Norrbottn	3,3	± 0,9
Totalt	3,0	± 0,1

1. Värdet till höger om ± anger ett 95%-igt konfidensintervall omkring skattningen

11. Andel frånvarande¹ i procent av totalt antal anställda efter storleksklass, kön och frånvarorsak. Privat sektor, 1:a kvartalet 2014

11. Proportion of absent employees in relation to total number of employees by size of establishment, sex, and reasons for absence. Private sector, 1st quarter of 2014

Storleksklass/Kön		Sjukdom	Semester	Övrig frånvaro	Totalt
1-4	Kvinnor	2,4 E	1,7 F	3,8 E	7,9 E
	Män	1,9 E	0,9 E	1,0 E	3,8 E
	Totalt	2,1 E	1,2 E	2,0 E	5,3 D
5-9	Kvinnor	2,7 E	1,6 E	4,0 E	8,3 D
	Män	2,3 D	0,9 E	1,2 E	4,4 D
	Totalt	2,4 D	1,2 E	2,4 D	6,0 C
10-19	Kvinnor	3,6 D	1,5 D	4,6 D	9,7 C
	Män	2,5 D	1,4 E	1,7 D	5,6 C
	Totalt	3,0 C	1,5 D	2,9 D	7,3 C
20-49	Kvinnor	3,6 C	1,6 D	4,9 C	10,1 C
	Män	2,8 C	1,5 D	2,3 C	6,6 C
	Totalt	3,1 C	1,6 C	3,3 C	7,9 B
50-99	Kvinnor	3,6 C	1,7 D	4,8 C	10,1 C
	Män	3,0 C	1,8 C	2,5 C	7,3 C
	Totalt	3,2 C	1,8 C	3,4 C	8,4 C
100-199	Kvinnor	4,0 A	1,6 A	5,3 A	10,9 A
	Män	3,2 A	1,8 A	2,8 A	7,8 A
	Totalt	3,5 A	1,7 A	3,9 A	9,1 A
200-	Kvinnor	4,3 A	2,0 A	6,9 A	13,2 A
	Män	3,2 A	2,0 A	3,6 A	8,8 A
	Totalt	3,6 A	2,0 A	4,8 A	10,4 A
Totalt	Kvinnor	3,5 C	1,7 C	5,0 C	10,2 B
	Män	2,7 B	1,5 C	2,2 B	6,4 B
	Totalt	3,0 B	1,6 C	3,3 B	7,9 B

Bokstavsbeteckningen till höger anger storlek på den relativa osäkerhetsmarginalen. Se sid. 12 för mer information.

1. Frånvaron mäts som andel av totalt antal anställda

12. Frånvaroutvecklingen efter frånvaroorsak. Privat sektor, 1:a kvartalet 2002- 1:a kvartalet 2014

12. Development of employees' absence according to reason. Private sector, 1st quarter of 2002 – 1st quarter of 2014

	Kvartal/År Frånvaroorsak	Sjukdom	Semester	Övrig frånvaro	
1	2003	4,6	1,3	3,2	
	2004	4,2	1,4	3,1	
	2005	4,1	1,5	3,2	
	2006	3,8	1,4	3,5	
	2007	3,5	1,5	3,8	
	2008	3,0	1,5	3,7	
	2009	2,9	1,6	3,6	
	2010	2,7	1,5	3,5	
	2011	2,7	1,6	3,3	
	2012	2,9	1,5	3,4	
	2013	3,1	1,5	3,5	
	2014	3,0	1,6	3,3	
	2	2003	3,7	2,6	3,3
2004		3,7	2,3	3,0	
2005		3,4	1,9	3,0	
2006		3,0	2,4	3,6	
2007		2,7	1,7	3,6	
2008		2,4	2,3	3,5	
2009		2,3	2,7	3,5	
2010		2,3	2,2	3,3	
2011		2,2	1,9	3,2	
2012		2,2	2,1	3,2	
2013		2,4	1,9	3,3	
3		2003	3,5	18,2	3,1
		2004	3,5	16,7	3,1
	2005	3,0	15,4	3,2	
	2006	2,9	15,1	3,7	
	2007	2,5	17,7	3,9	
	2008	2,2	17,0	3,6	
	2009	2,2	16,0	3,6	
	2010	2,0	14,3	3,4	
	2011	2,1	14,1	3,1	
	2012	2,2	16,8	3,4	
	2013	2,1	16,9	3,5	
	4	2003	4,3	1,4	3,2
		2004	4,0	1,5	3,2
2005		3,4	1,4	3,1	
2006		3,2	1,3	3,5	
2007		2,8	1,2	3,3	
2008		2,6	1,4	3,3	
2009		2,7	1,4	3,5	
2010		2,6	1,4	3,2	
2011		2,6	1,4	3,3	
2012		2,7	1,3	3,3	
2013		2,9	1,6	3,3	

13. Antal nyanställda och avgångna efter kön och anställningsform. Privat sektor, 1:a kvartalet 2014

13. Number of hires and separations by sex and terms of employment. Private sector, 1st quarter of 2014

Sektor/Kön	Nyanställda				Avgångna			
	Tillsvidare		Visstids		Tillsvidare		Visstids	
	Antal ¹	Andel ¹²	Antal ¹	Andel ¹²	Antal ¹	Andel ¹²	Antal ¹	Andel ¹²
<i>Privat</i>								
Kvinnor	27 316 D	2,9 D	56 869 D	26,0 D	30 655 D	3,3 D	36 411 D	16,6 D
Män	44 198 D	2,7 D	55 615 C	28,5 C	43 767 C	2,7 C	33 898 C	17,3 C
Totalt	71 514 D	2,8 D	112 485 C	27,1 C	74 423 C	2,9 C	70 309 C	17,0 C

1. Bokstavsbezeichnung till höger anger storlek på den relativa osäkerhetsmarginalen. Se sid. 12 för mer information.

2. Andel uttrycker förhållandet mellan nyanställda/avgångna och för respektive anställningsform.

14. Andel nyanställda och avgångna med tillsvidareanställning i procent av totalt antal tillsvidareanställda efter näringsgren. Privat sektor, 1:a kvartalet 2014

14. Proportion of hires and separations of permanent employees in relation to total number of permanent employees by industry. Private sector, 1st quarter of 2014

Bransch	Nyanställda ¹	Avgångna ¹
A Jordbruk, skogsbruk och fiske	0,8 ± 0,7	1,0 ± 0,8
B+C Tillverkningsindustri; gruvor och mineralutvinningsindustri	1,6 ± 0,3	1,7 ± 0,1
D+E El-, gas- och värmeverk; vatten- och reningsverk; anläggningar för avfallshantering, återvinning och sanering	2,8 ± 1,2	1,7 ± 0,5
F Byggindustri	4,0 ± 1,9	3,4 ± 1,4
G Handel; serviceverkstäder för motorfordon och motorcyklar	2,5 ± 0,6	2,6 ± 0,5
H Transport- och magasineringsföretag	1,6 ± 0,5	3,0 ± 0,9
I Hotell och restauranger	4,7 ± 2,3	6,3 ± 3,4
J Informations- och kommunikationsföretag	3,0 ± 0,7	3,4 ± 0,9
K Kreditinstitut och försäkringsbolag m.m.	2,6 ± 0,8	2,1 ± 0,5
L Fastighetsbolag och fastighetsförvaltare	2,0 ± 1,2	2,5 ± 1,2
M+N Företag inom juridik, ekonomi, vetenskap och teknik; företag inom uthyrning, fastighetservice, resetjänster och andra stödtjänster	4,1 ± 0,7	4,0 ± 0,5
P Utbildningsväsendet	2,7 ± 1,1	2,7 ± 1,0
Q Enheter för vård och omsorg, socialtjänst	2,7 ± 0,8	2,8 ± 0,6
R+S Enheter för kultur, nöje och fritid; andra serviceföretag m.m.	3,8 ± 1,5	3,2 ± 1,2
TOTALT	2,8 ± 0,3	2,9 ± 0,3

1. Värdet till höger om ± anger ett 95%-igt konfidensintervall omkring skattningen

15. Andel nyanställda och avgångna med tillsvidareanställning i procent av antal tillsvidareanställda efter storleksklass och bransch, Privat sektor, 1:a kvartalet 2014

15. Proportion of newly hired and separated permanent employees in relation to total number of permanent employees by size of establishment and industry. Private sector, 1st quarter of 2014

Storleksklass/Bransch ¹		Tillsvidare nyanställda ²			Tillsvidare avgångna ²		
1-9	Industrin	2,8	±	1,8	1,4	±	0,8
	Tjänstenäringarna	3,5	±	0,8	3,3	±	0,9
	Övriga	5,5	±	4,1	3,7	±	3,0
	Totalt	3,7	±	0,9	3,2	±	0,8
10-49	Industrin	2,5	±	0,9	1,5	±	0,4
	Tjänstenäringarna	3,1	±	0,5	3,2	±	0,4
	Övriga	2,7	±	1,0	2,5	±	0,8
	Totalt	2,9	±	0,4	2,8	±	0,3
50-99	Industrin	1,3	±	0,5	1,7	±	0,4
	Tjänstenäringarna	2,4	±	0,5	2,8	±	0,4
	Övriga	1,8	±	1,0	2,9	±	1,1
	Totalt	2,1	±	0,4	2,6	±	0,3
100-199	Industrin	1,3	±	0,0	2,2	±	0,0
	Tjänstenäringarna	3,0	±	0,0	3,7	±	0,0
	Övriga	2,9	±	0,0	3,3	±	0,0
	Totalt	2,5	±	0,0	3,2	±	0,0
200-	Industrin	1,2	±	0,0	1,8	±	0,0
	Tjänstenäringarna	2,5	±	0,0	3,6	±	0,0
	Övriga	1,9	±	0,0	3,7	±	0,0
	Totalt	1,9	±	0,0	2,8	±	0,0
Totalt	Industrin	1,7	±	0,3	1,7	±	0,1
	Tjänstenäringarna	3,0	±	0,3	3,3	±	0,3
	Övriga	3,7	±	1,7	3,2	±	1,2
	Totalt	2,8	±	0,3	2,9	±	0,3

1. Industrin definieras som branscherna B-E, tjänstenäringarna definieras som branscherna G-S och övriga definieras som branscherna A och F.

2. Värdet till höger om ± anger ett 95%-igt konfidensintervall omkring skattningen

16. Andel nyanställda och avgångna i procent av totalt antal tillsvidareanställda efter storleksklass och utveckling. Privat sektor, 1:a kvartalet 2014

16. Proportion of hires and separations with respect to permanent employees to total number of permanent employees by size of establishment and development. Private sector, 1st quarter of 2014

Storlek/Utveckling ¹	Nyanställda ²	Avgångna ²	Andel arbetsställen	Antal tillsvidare anställda
Arbetsställen med färre än 100 anställda				
växande arbetsställen	27,2 D	2,2 E	3,3	169 603
krympande arbetsställen	0,6 E	22,8 D	3,2	184 427
konstant	0,5 E	0,5 E	93,5	1 425 712
Totalt	3,1 D	3,0 D	100,0	1 779 742
Arbetsställen med 100 anställda eller fler				
växande arbetsställen	6,1 C	1,9 D	21,2	193 460
krympande arbetsställen	1,0 B	4,2 A	40,1	395 600
konstant	0,8 D	0,8 D	38,7	187 638
Totalt	2,2 C	2,8 B	100,0	776 700
Samtliga arbetsställen				
växande arbetsställen	16,0 C	2,0 D	3,5	363 063
krympande arbetsställen	0,9 C	10,1 C	3,5	580 028
konstant	0,5 E	0,5 E	93,0	1 613 351
Totalt	2,8 D	2,9 C	100,0	2 556 443

1. Ett växande arbetsställe definieras som ett arbetsställe där de tillsvidare nyanställda överstiger de tillsvidare avgångna i antal. På motsvarande sätt definieras ett krympande arbetsställe som ett arbetsställe där de tillsvidare avgångna överstiger de tillsvidare nyanställda i antal. Konstanta arbetsställen utgör de arbetsställen som redovisade lika många nyanställda som avgångna under mät månaden.

2. Bokstavsbezeichnung till höger anger storlek på den relativa osäkerhetsmarginalen. Se sid. 12 för mer information.

Fakta om statistiken

Huvudsyftet med den företagsbaserade undersökningen är att med hög precision snabbt indikera förändringar av antalet anställda på detaljerad näringsgrensnivå och regional nivå samt att redovisa företagsanknutna variabler såsom frånvaro och personalomsättning.

Detta omfattar statistiken

Objekt och population

Målobjekt för privat sektor är arbetsställe. Arbetsställe definieras som varje adress, fastighet eller grupp av närliggande fastigheter där företaget bedriver verksamhet. Alla företag har minst ett arbetsställe. Målobjekt för offentlig sektor är juridisk enhet. Rampopulationen utgörs av de arbetsställen inom privat sektor som har någon anställd enligt Företagsdatabasen (FDB). Målpopulationen utgörs av arbetsställen som bedriver verksamhet. Med privat sektor avses enskilda firmor, enkla bolag, handelsbolag, kommanditbolag, samtliga aktiebolag, ekonomiska och ideella föreningar samt stiftelser. Offentligt ägda aktiebolag, affärsverken och Riksbanken förs dessutom hit.

Med offentlig sektor avses kommuner, landsting och statliga myndigheter.

Statistiska mått

Statistiken utgörs av skattade värden på aggregat.

Totaler skattas med

$$\hat{Y}_q = \sum_h^H \frac{N_h}{m_h} \sum_j^{m_h} w_{hj} y_{hj}^*$$

där

q = redovisningsgrupp, h = stratum, H = antal stratum

N_h = antal objekt i bruttopopulationen

m_h = antal objekt som svarat inklusive objekt som ej tillhör undersökningspopulationen

$y_{hj}^* = y_{hj}$ om objekt j tillhör redovisningsgrupp q , 0 annars

w_{hj} = kalibreringsvikt

Redovisningsgrupper

Skattningarna redovisas för olika gruppindelningar. Dessa definieras av arbetsställets näringsgren, storleksklass och län samt av organisationens sektortillhörighet.

Definitioner och förklaringar

Anställda

Antalet anställda totalt vid mättillfället avser personer (inkl deltid- och visstidsanställda) som var anställda en angiven dag under undersökningsperioden. Som anställda räknas även personer som vid mättillfället inte var i tjänst på grund av arbetstidens förläggning, sjukdom, semester, tjänstledighet eller dylikt. Verksamma ägare i aktiebolag är inkluderade. En anställd som har anställning vid flera olika arbetsställen räknas flera gånger. Om en anställd däremot har flera tjänster inom samma arbetsställe räknas denne bara en gång.

Antalet visstidsanställda vid mättillfället avser personer (såväl heltids- som deltidanställda) som anställts för viss period eller visst uppdrag. Timavlönade räknas som visstidsanställda om de vid lönekörningen omfattas av någon lönetransaktion. Undantagna är exempelvis personer i arbetspraktik.

Frånvarande

Frånvaron redovisas i privat sektor efter tre frånvaroorsaker:

a) *sjukdom*

b) *semester*

c) *övrig frånvaro* som kan vara semesterlönegrundande- eller ej semesterlönegrundande frånvaro. Hit räknas ledighet med havandeskaps- eller föräldrapenning, ledighet för smittbärare, ledighet för viss utbildning enligt studiestödslagen, facklig utbildning, militär repetitionsutbildning, civilförsvarsutbildning, permittering, kompensationsledighet, militär grundutbildning, semesterpermittering och arbetskonflikt.

Personalomsättning

Personalomsättningsmättet utgör medeltalet av uppgifterna för de månader som ingår i kvartalet. Personer som har haft flera tillfälliga anställningar under månaden räknas endast en gång.

Avgångna: Personer som har lämnat arbetsstället efter uppsägning eller på egen begäran under kvartalet.

Nyanställda: Personer som har anställts vid arbetsstället under kvartalet.

Personalomsättning redovisas dessutom av den årliga registerbaserade arbetsmarknadsstatistiken (RAMS). Det finns skillnader gällande mätperiod, mätobjekt och mätmetod, RAMS använder, till skillnad från KS, år som mätperiod, företag som mätobjekt och register som mätmetod.

Så görs statistiken

Urvalsundersökning

Urvalsramen för privat sektor stratifieras efter variablerna storleksklass och branschtillhörighet. Stratifiering görs enligt näringsgrensindelningen (SNI2007). Storleken på urvalet är cirka 18 700 arbetsställen i privat sektor. Arbetsställen med 100 anställda totalundersöks. Ett urval av arbetsställen med färre än 100 anställda undersöks.

I offentlig sektor är urvalsstorleken ca 650 juridiska enheter. Ramen stratifieras efter sektor och storleksklass. Samtliga kommuner och landsting ingår i undersökningen för offentlig sektor. Statliga organisationer med fler än 300 anställda totalundersöks. Bland resterande juridiska enheter dras ett obundet slumpmässigt urval (OSU) inom respektive stratum. Objekt från urvalsundersökta strata svarar på enkäten en gång per kvartal.

Datainsamling

För de utvalda objekten insamlas uppgifter om de ovan nämnda variablerna under en angiven arbetsdag i mät månaden med hjälp av en enkät, den angivna arbetsdagen är alltid onsdagen i mitten av mät månaden. En elektronisk blankett för redovisning via Internet erbjuds. Pappersblankett finns som alternativ. Enkäten skickas ut i slutet av redovisningsmånaden. Uppgiftslämnaren har sedan cirka en månad på sig att fylla i enkäten. En skriftlig påminnelse skickas ut till arbetsställen vars enkät inte inkommit på inlämningsdagen. Som en kvalitetshöjande åtgärd infördes 1:a kvartalet 2006 en ny enkät. En mätteknisk genomgång av enkäten gjordes inför fjärde kvartalet 2008, vilket medförde vissa förändringar i enkätens utseende.

Granskning

Granskning sker både manuellt och maskinellt. Granskningskriterier består av relationer mellan svar på olika frågor i enkäten samt jämförelser mot register. Då det behövs kontaktas uppgiftslämnaren per telefon för att utreda tveksamheter.

Statistikens tillförlitlighet

Urval

Urvalsramen skapades ur FDB i mars och består av arbetsställen/företag som är registrerade som aktiva och som har minst en anställd.

Ramtäckning

Mellan tidpunkten då urvalsramen upprättas och undersökningsperioderna sker fortlöpande förändringar av företag och arbetsställen. Arbetsställen nybildas, slås samman, delas eller upphör helt. Den dynamiska undersökningspopulationen överensstämmer inte helt med målpopulationen, varför täckningsfel uppstår. Ytterligare en orsak till täckningsfel är eftersläpningen i uppdateringen av urvalsramen. Undertäckningen medför en mindre underskattning i nivåerna av antalet anställda medan påverkan på förändringsskattningarna torde vara liten. För att kompensera för undertäckningen dras ett nytt urval halvårsvis.

Tidpunkten för urvalsdragning sker i augusti avseende kvartal 4 samma år och kvartal 1 påföljande år, och i mars avseende kvartal 2 och 3 samma år. Därmed förändrades tidpunkten för urvalsdragningen med ett kvartal fr.o.m. kvartal 4 2001. Detta kan innebära en viss nivåskillnad i skattningarna p.g.a. ovanstående resonemang om undertäckning.

Övertäckningen inom den privata sektorn uppgick under första kvartalet 2014 till cirka 4,4 procent.

Mätning

Som i alla undersökningar med postenkäter kan felaktiga svar på frågorna förekomma på grund av missförstånd, tidsbrist eller bristande engagemang hos uppgiftslämnaren.

Bortfall

Inom den privata sektorn uppgick kvartalsbortfallet till 11 procent av de utvalda arbetsställena. Motsvarande siffra var 0,8 procent för den offentliga sektorn. I nedanstående tabeller redovisas kvartalsbortfallet ovägt efter storlek och sektor samt storleksvägt.

Ovägt bortfall

Antalet anställda (Privat sektor)	Antal	Procent
Urvalsdelen	2053	13,4
Totalundersökta	0	0,0
Totalt	2053	11,0

Storleksvägt uppgick bortfallet under kvartalet till 9,7 procent. Antal bortfall där varje objekt tilldelas registervärdet för undersökningsvariabeln ”antal anställda”. Bortfallet räknas upp stratumvis med respektive inklusionssannolikhet.

Bearbetning

Bearbetningsfel uppkommer t.ex. i samband med skanning och granskning. Dessa fel bedöms som små.

Modellantaganden

Objektsbortfall imputeras i undantagsfall med tidigare lämnade värden. Åtgärder för att reducera bortfallets snedvridande effekter sker vid estimationsfasen genom användning av hjälpinformationen. Hjälpvariabeln kännetecknas av att den är korrelerad med de storheter man avser att mäta och/eller med svars- och bortfallsfördelningen. Skattningen av de redovisade storheter sker med hjälp av en s.k. GREG-estimator (General Regressionestimator) där uppgifter om antalet anställda i SCB:s företagsregister utgör den nödvändiga hjälpinformationen. För de enheter som ingår i undersökningen varje månad används medelvärdet av de inkomna svaren då bortfall förekommer på enskilda månader.

Redovisning av osäkerhetsmått

De redovisade osäkerhetsmått definieras som: $1,96 * (\text{skattningens medelfel})$

Exempel: I tabell 2 beräknas antalet anställda i tillverkningsindustrin inom den privata sektorn till $535\,608 \pm 4\,588$.

Det 95 procentiga konfidensintervallets undre gräns blir $535\,608 - 4\,588$ och dess övre gräns $535\,608 + 4\,588$.

Bra att veta

Förändringar som kan påverka jämförelser**Ny näringsgrensindelning från och med 1:a kvartalet 2009**

Statistiken redovisas efter standard för svensk näringsgrensindelning (SNI), vilken även är anpassad efter den europeiska standarden. Från och med första kvartalet 2009 har en ny version av denna klassificering, SNI 2007, införts. Omläggningen till den nya näringsgrensindelningen har medfört att antalet redovisningsgrupper har ökat. Tidserier har länkats tillbaka till första kvartalet 2000. Vid jämförelse med tidigare resultat bör detta has i åtanke. För ett fåtal av redovisningsgrupperna har ett tidseriebrott uppstått. I tabellen notas dessa miss-tänkta redovisningsgrupper.

Från och med tredje kvartalet 2004 har en ny struktur på hjälpinformationen använts. Detta kan medföra en viss nivåskillnad i skattningen. I uppgifterna för jämförelsekvartalet har dock den nya strukturen använts. En mer detaljerad nivå på hjälpinformationen används sedan första kvartalet 2006. Från och med andra kvartalet 2006 används en något annorlunda design av undersökningen, se mer under "Så görs statistiken" avsnittet urvalsundersökning. Från och med andra kvartalet 2008 förändrades designen något kring gränsdragning för totalundersökta strata, samtidigt stratifieras undersökningen efter den nya näringsgrensindelningen.

Spridning

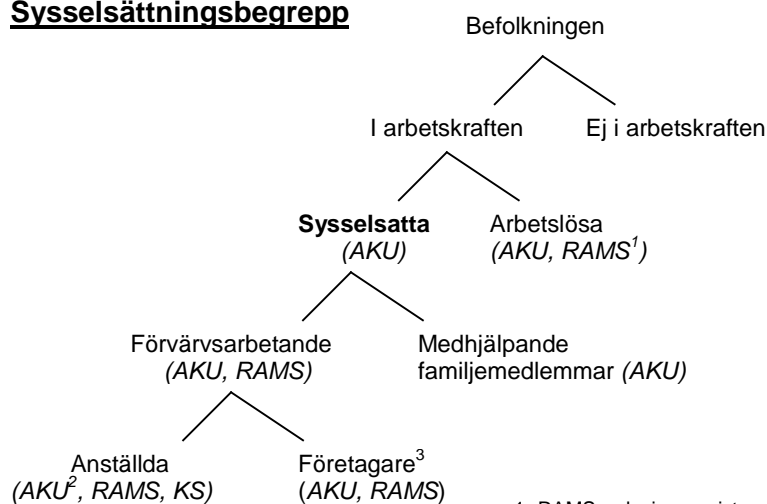
Undersöknings- och publiceringsfrekvensen är kvartalsvis sedan 1989.

Annan statistik

Månatlig sysselsättningsstatistik redovisas för hela arbetsmarknaden i arbetskraftsundersökningarna (AKU). En annan viktig källa är den årliga registerbaserade arbetsmarknadsstatistiken (RAMS). Dessa undersökningar är inte direkt jämförbara med den kortperiodiska sysselsättningsstatistiken (KS), huvudsakligen beroende på skillnader i undersökningsmetod, definitioner och mättidpunkt.

Se nedanstående schema för ytterligare förklaring av sysselsättningsbegrepp enligt nationalräkenskaperna (NR).

Sysselsättningsbegrepp



1. RAMS redovisar registrerad arbetslöshet
2. AKU redovisar även huvudsysslor och bisysslor under kategorin "anställda".
3. "företagare" avser enskilda firmor, handels- och kommanditbolag. Aktiebolagsägare räknas som anställda.

Mer information om statistiken och dess kvalitet ges i en särskild Beskrivning av statistiken på SCB:s webbplats, www.scb.se.

In English

Summary

This report contains employment figures for the entire Swedish economy including both the private and public sectors, for the first quarter of 2014. The public sector is subdivided into the following categories: the governmental sector, the municipal authorities and the county councils. The figures are based on both sample and total surveys depending on the size of the establishment. The target population includes all establishments in the private sector and all organizations in the public sector with at least one employee. Public corporations are included in the private sector. The central bank and public utilities are designated to the private sector.

The total number of employees in the entire labour market is estimated to 4 249 000 persons during the first quarter of 2014.

Standard errors are presented for selected estimates in the tables.

List of tables

Explanation of symbols	11
1. Employment by sector, sex and terms of employment, 1st quarter of 2014	12
2A. Number of employees by branch of industry. Private sector 1st quarter of 2014	13
2A. Number of employees by branch of industry. Private sector 1st quarter of 2014	14
2B. Number of employees by branch of industry and terms of employment. Private sector 2014 q1	15
2B. Number of employees by branch of industry and terms of employment. Private sector 2014 q1	16
3. Percentage distribution of employees by industry and sex. Private sector, 1st quarter of 2014	17
4. Proportion of temporary employees in relation to total number of employees by industry. Private sector, 1st quarter of 2004 – 1st quarter of 2014	18
5A. Number of employees by sector and county, 1st quarter of 2014	19
5B. Percentage distribution of employees by county and sex, 1st quarter of 2014	20
5C. Employees in private sector by county and industry, 1st quarter of 2014	21
5C. Employees in private sector by county and industry, 1st quarter of 2014	22
5C. Employees in private sector by county and industry, 1 quarter of 2014	23
6. Number of employees by size of establishment and industry. Private sector, 1st quarter of 2014	24
6. Number of employees by size of establishment and industry. Private sector, 1st quarter of 2014	25
7. Index of employment by industry. Private sector, 1st quarter of 2000 – 1st quarter of 2014 (2000:1=100)	26
7. Index of employment by industry. Private sector, 1st quarter of 2000 – 1st quarter of 2014 (2000:1=100)	27

8. Proportion of absent employees due to sick leave in relation to total number of employees by sector and sex, 1st quarter of 2014	28
9. Proportion of employees absent from work in relation to total number of employees by industry. Private sector, 1st quarter of 2014.	29
10. Proportion of employees absent due to sick leave by county. Private sector, 1st quarter of 2014	29
11. Proportion of absent employees in relation to total number of employees by size of establishment, sex, and reasons for absence. Private sector, 1st quarter of 2014	30
12. Development of employees' absence according to reason. Private sector, 1st quarter of 2002 – 1st quarter of 2014	31
13. Number of hires and separations by sex and terms of employment. Private sector, 1st quarter of 2014	32
14. Proportion of hires and separations of permanent employees in relation to total number of permanent employees by industry. Private sector, 1st quarter of 2014	32
15. Proportion of newly hired and separated permanent employees in relation to total number of permanent employees by size of establishment and industry. Private sector, 1st quarter of 2014	33
16. Proportion of hires and separations with respect to permanent employees to total number of permanent employees by size of establishment and development. Private sector, 1st quarter of 2014	34

List of terms

Anställda	Employees
Avgångna	Separations
Frånvaro	Absenteeism
Frånvaro p,g,a, sjukdom	Sick leave
Kommun	Municipality
Landsting	County council
Län	County
Nyanställda	Hires
Näringsgren/Bransch	Industry
Personalomsättning	Personnel turnover
Privat	Private
Semester	Holiday
Sektor	Sector
Sjukdom	Sickness
SNI	NACE
Stat	Government
Storlek	Size
Sysselsättning	Employment
Tillsvidareanställda	Permanent employees
Visstidsanställda	Temporary employees
Övrig orsak	Other reason